

2023 YILI

SELÇUK ÜNİVERSİTESİ

SAĞLIK BİLİMLERİ ENSTİTÜSÜ

FAALİYET RAPORU

<b><u>BİRİM / ÜST YÖNETİCİ SUNUŞU</u></b> .....	<b>3</b>
<b><u>I- GENEL BİLGİLER</u></b> .....	<b>4</b>
<u>A. Misyon ve Vizyon</u> .....	4
<u>B. Yetki, Görev ve Sorumluluklar</u> .....	4
<u>C. İdareye İlişkin Bilgiler</u> .....	5
<u>1- Fiziksel Yapı</u> .....	5
<u>2- Örgüt Yapısı</u> .....	5
<u>3- Bilgi ve Teknolojik Kaynaklar</u> .....	6
<u>4- İnsan Kaynakları</u> .....	7
<u>5- Sunulan Hizmetler</u> .....	10
<u>6- Yönetim ve İç Kontrol Sistemi</u> .....	13
<b><u>II- AMAÇ ve HEDEFLER</u></b> .....	<b>14</b>
<u>A. İdarenin Amaç ve Hedefleri</u> .....	14
<b><u>III- FAALİYETLERE İLİŞKİN BİLGİ VE DEĞERLENDİRMELER</u></b> .. Hata! Yer işareti tanımlanmamış.	
<u>A- Mali Bilgiler</u> .....	15
<u>1- Bütçe Uygulama Sonuçları</u> .....	15
<u>2- Diğer Hususlar</u> .....	15
<u>B- Performans Bilgileri</u> .....	15
<u>1- Faaliyet ve Proje Bilgileri</u> .....	15
<b><u>IV- KURUMSAL KABİLİYET ve KAPASİTENİN DEĞERLENDİRİLMESİ</u></b> .....	<b>16</b>
<u>A- Üstünlükler</u> .....	16
<u>B- Zayıflıklar</u> .....	16
<b><u>V- ÖNERİ VE TEDBİRLER</u></b> .....	<b>16</b>

## BİRİM / ÜST YÖNETİCİ SUNUŞU

Selçuk Üniversitesi Sağlık Bilimleri Enstitüsü 2547 sayılı Yükseköğretim Kanununda yer alan hükümler gereğince, 1982 yılında S.Ü. Rektörlüğüne bağlı olarak lisansüstü eğitim-öğretim ve bilimsel araştırma ve uygulamaların koordinasyonunu sağlamak amacıyla kurulmuştur. Tıp, Eczacılık, Sağlık Bilimleri, Diş Hekimliği, Spor Bilimleri, Hemşirelik, Veterinerlik Fakültesi ve 9 multi disiplinler program ile lisansüstü eğitim vermektedir. 1389 aktif öğrencimiz bulunmaktadır.

Enstitümüz 2021 yılı itibari ile ORPHEUS üyeliğine kabul edilmiş, 2023 yılında etiket alma süreci devam etmekte olup; böylece Avrupa standartlarında eğitim veren bir kurum olma yolunda ilerlemeye başlamıştır.

Enstitümüz uluslararası düzeyde bilime katkı yapacak bilgiyi üreten öğrencilerini cesur, bağımsız ve yaratıcı düşünen bilim insanı olarak yetiştiren, gelecek nesiller için eğitim ve araştırma konusunda her zaman öncü ve yenilikçi uygulamaları ile ideal bir enstitü olma özelliğine sahiptir ve bu özelliğini gelecek yıllarda da devam ettirecek güçtedir.

Saygılarımla,

Prof. Dr. Fatma Hümevra YERLİKAYA AYDEMİR  
T.C. Selçuk Üniversitesi  
Sağlık Bilimleri Enstitü Müdürü

## **I- GENEL BİLGİLER**

### Misyon

Sağlık Bilimleri Enstitüsü, sağlık bilimleri alanında ulusal ve uluslararası düzeyde bilime katkı yapacak, girişimci, yenilikçi, özgüvene sahip, cesur, sorgulayan, evrensel bilgiye açık, bağımsız ve yaratıcı düşünen çağdaş ve bilimsel düşünceye sahip, alanında yetkin bilim uzmanı ve uzmanlar yetiştirmek.

### Vizyon

Sağlık Bilimleri alanında ulusal ve uluslararası düzeyde ilgi uyandıran, bilimsel düşünceyi ön planda tutabilen, bilime ve teknolojiye katkıda bulunabilecek, çağa uygun, mesleki bilgiyle donatılmış, donanımlı, küresel dünyaya uyum sağlayabilen, ülkesini ve üniversitesini daima ileriye taşıma gayreti içinde olan bilim insanı ve uzman yetiştiren öncü bir kurum olmak.

## **B. Yetki, Görev ve Sorumluluklar**

Enstitü: 2547 Sayılı Kanun'un 19. Maddesi gereğince Üniversitelerde birden fazla benzer ve ilgili bilim dallarında lisansüstü, eğitim-öğretim, bilimsel araştırma ve uygulama yapan bir yükseköğretim kurumudur.

Enstitüler Üniversitelerin öğretim üyesi ihtiyacını karşılamak amacıyla lisansüstü eğitim ve çeşitli konularda derinlemesine bilimsel araştırma yaptırmak, elde edilecek yenilikleri toplumun hizmetine sunmaktır.

## C. İdareye İlişkin Bilgiler

### 1- Fiziksel Yapı

#### 1.1- Eğitim Alanları Derslikler

#### 1.2- Sosyal Alanlar

#### 1.3- Hizmet Alanları

##### 1.3.2. İdari Personel Hizmet Alanları

	Sayısı (Adet)	Alanı (m2)	Kullanan Sayısı
Servis			
Çalışma Odası	6	210	12
<b>Toplam</b>	<b>6</b>	<b>210</b>	<b>12</b>

#### 1.4- Ambar Alanları

Ambar Sayısı:1 Adet

Ambar Alanı: 30 m2

#### 1.5- Arşiv Alanları

Arşiv Sayısı: 1Adet

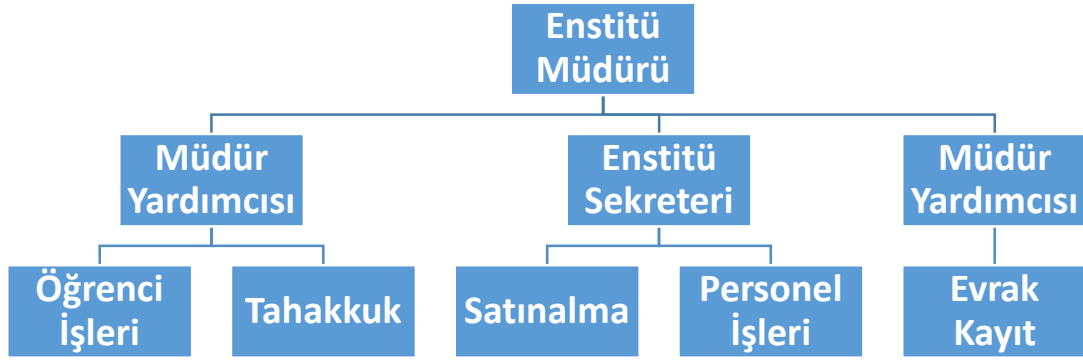
Arşiv Alanı: 12 m2

#### 1.6- Atölyeler

#### 1.7- Hastane Alanları

### 2- Örgüt Yapısı

Enstitümüzde 1 müdür, 2 müdür yardımcısı, 1 Enstitü Sekreteri 2 memur, 5 sürekli işçi, 1 Daimi İşçi ve 1 KİT Sözleşmeli Personel mevcuttur



### 3- Bilgi ve Teknolojik Kaynaklar

#### 3.1- Yazılımlar

#### 3.2- Bilgisayarlar

Masa üstü bilgisayar Sayısı: 14 Adet

Taşınabilir bilgisayar Sayısı: 2 Adet

#### 3.3- Kütüphane Kaynakları

#### 3.4- Diğer Bilgi ve Teknolojik Kaynaklar

Cinsi	İdari Amaçlı (Adet)	Eğitim Amaçlı (Adet)	Araştırma Amaçlı (Adet)
Projeksiyon		1	
Slayt makinesi		1	
Tepegöz		1	
Episkop			
Barkot Okuyucu			
Baskı makinesi			
Fotokopi makinesi	2		
Faks	1		
Fotoğraf makinesi			
Kameralar			
Televizyonlar			
Tarayıcılar (Yazıcı)	5		
Müzik Setleri		1	
Mikroskoplar			
DVD ler			

#### 4- İnsan Kaynakları

- 1 Enstitü Müdürü (Prof. Dr.)
- 2 Enstitü Müdür Yardımcısı (Prof. Dr.)
- 1 Enstitü Sekreteri
- 1 Muhasebe (1 asil Memur)
- 2 Yazı İşler (1 asil Memur ve 1 Sürekli İşçi)
- 4 Öğrenci İşleri (4 Sürekli İşçi)
- 1 Özel Kalem (1 KİT Sözleşmeli )
- 1 Evrak kayıt (1 Daimi İşçi)
- 1 Hizmetli personeliyle hizmet verilmektedir.

#### 4.1- Akademik Personel

Akademik Personel					
	Kadroların Doluluk Oranına Göre			Kadroların İstihdam Şekline Göre	
	Dolu	Boş	Toplam	Tam Zamanlı	Yarı Zamanlı
Profesör					
Doçent					
Yrd. Doçent					
Öğretim Görevlisi					
Okutman					
Çevirici					
Eğitim- Öğretim Planlamacısı					
Araştırma Görevlisi	5		5		
Uzman					

#### 4.1.1- Görevlendirilen Akademik Personel (13/B)

#### 4.1.2- Başka Birimde Görevlendirilen Akademik Personel (13/B)

#### 4.2- Yabancı Uyruklu Akademik Personel

#### 4.3- Diğer Üniv. Görevlendirilen Akademik Personel

#### 4.4- Başka Üniv. Kurumda Görevlendirilen Akademik Personel

#### 4.5- Sözleşmeli Akademik Personel

#### 4.6- Akademik Personelin Yaş İtibariyle Dağılımı

Akademik Personelin Yaş İtibariyle Dağılımı						
	21-25 Yaş	26-30 Yaş	31-35 Yaş	36-40 Yaş	41-50 Yaş	51- Üzeri
Kişi Sayısı		2	3			
Yüzde		%40	%60			

#### 4.7- İdari Personel

<b>İdari Personel (Kadroların Doluluk Oranına Göre)</b>			
	Dolu	Boş	Toplam
Genel İdari Hizmetler	4		4
Sağlık Hizmetleri Sınıfı			
Teknik Hizmetleri Sınıfı			
Eğitim ve Öğretim Hizmetleri sınıfı			
Avukatlık Hizmetleri Sınıfı			
Din Hizmetleri Sınıfı			
Yardımcı Hizmetli			
<b>Toplam</b>	<b>4</b>		<b>4</b>

#### 4.7.1- Birimde Görevlendirilen İdari Personel (13/B)

<b>Başka Birimden Gelen İdari Personel</b>			
	Dolu	Boş	Toplam
Genel İdari Hizmetler	1		1
Sağlık Hizmetleri Sınıfı			
Teknik Hizmetleri Sınıfı			
Eğitim ve Öğretim Hizmetleri sınıfı			
Avukatlık Hizmetleri Sınıfı			
Din Hizmetleri Sınıfı			
Yardımcı Hizmetli			
<b>Toplam</b>	<b>1</b>		<b>1</b>

#### 4.7.2- Başka Birimde Görevlendirilen İdari Personel (13/B)

<b>Başka Birime Gönderilen İdari Personel</b>			
	Dolu	Boş	Toplam
Genel İdari Hizmetler	2		2
Sağlık Hizmetleri Sınıfı			
Teknik Hizmetleri Sınıfı			
Eğitim ve Öğretim Hizmetleri sınıfı			
Avukatlık Hizmetleri Sınıfı			
Din Hizmetleri Sınıfı			
Yardımcı Hizmetli			
<b>Toplam</b>	<b>2</b>		<b>2</b>



#### 4.8- İdari Personelin Eğitim Durumu

İdari Personelin Eğitim Durumu					
	İlköğretim	Lise	Ön Lisans	Lisans	Y.L. ve Dokt.
Kişi Sayısı				3	
Yüzde				%100	

#### 4.9- İdari Personelin Hizmet Süreleri

İdari Personelin Hizmet Süresi						
	1 – 3 Yıl	4 – 6 Yıl	7 – 10 Yıl	11 – 15 Yıl	16 – 20 Yıl	21 - Üzeri
Kişi Sayısı				2		1
Yüzde				%66,66		%33,34

#### 4.10- İdari Personelin Yaş İtibariyle Dağılımı

İdari Personelin Yaş İtibariyle Dağılımı						
	21-25 Yaş	26-30 Yaş	31-35 Yaş	36-40 Yaş	41-50 Yaş	51- Üzeri
Kişi Sayısı				1	2	
Yüzde				%33,34	%66,66	

#### 4.11- İşçiler

İşçiler (Çalıştıkları Pozisyonlara Göre)			
	Dolu	Boş	Toplam
Sürekli İşçiler	7		7
Vizeli Geçici İşçiler (adam/ay)			
Vizesiz işçiler (3 Aylık)	1		1
<b>Toplam</b>	<b>8</b>		<b>8</b>

#### 4.12- Sürekli İşçilerin Hizmet Süreleri

Sürekli İşçilerin Hizmet Süresi						
	1 – 3 Yıl	4 – 6 Yıl	7 – 10 Yıl	11 – 15 Yıl	16 – 20 Yıl	21 - Üzeri
Kişi Sayısı	1		4	1		2
Yüzde	%12,5		%50	%12,5		%25

#### 4.13- Sürekli İşçilerin Yaş İtibariyle Dağılımı

Sürekli İşçilerin Yaş İtibariyle Dağılımı						
	21-25 Yaş	26-30 Yaş	31-35 Yaş	36-40 Yaş	41-50 Yaş	51- Üzeri
Kişi Sayısı		3		1	3	1
Yüzde		%37,5		%12,5	%37,5	%12,5

#### 5- Sunulan Hizmetler

##### 5.1- Eğitim Hizmetleri

##### 5.1.1- Öğrenci Sayıları

Öğrenci Sayıları									
Birim Adı	I. Öğretim			II. Öğretim			Toplam		Genel Toplam
	E	K	Top.	E	K	Top.	Kız	Erkek	
Fakülteler									
Yüksekokullar									
Enstitüler	578	774	1353	12	25	37	591	799	1389
Meslek Yüksekokulları									
<b>Toplam</b>	578	774	1353	12	25	37	591	799	1389

##### 5.1.2- Yabancı Dil Hazırlık Sınıfı Öğrenci Sayıları

##### 5.1.3- Öğrenci Kontenjanları

### 5.1.4- Yüksek Lisans ve Doktora Programları

5.1.4. Yüksek Lisans ve Doktora Programları					
BİRİM ADI	PROGRAMI	Yüksek Lisans Yapan Sayısı		Doktora yapan Sayısı	TOPLAM
		Tezli	Tezsiz		
ANALİTİK KİMYA (ECZACILIK)	Lisansüstü	9	0	2	11
ANATOMİ (Tıp)	Lisansüstü	13	0	18	31
ANTRENÖRLÜK EĞİTİMİ	Lisansüstü	69	1	27	96
BEDEN EĞİTİMİ ve SPOR	Lisansüstü	46	0	19	65
BESLENME ve DİYETETİK	Lisansüstü	34	0	21	55
BİYOFİZİK	Lisansüstü	2	0	3	5
BİYOKİMYA (ECZACILIK)	Lisansüstü	5	0	0	5
ÇOCUK GELİŞİMİ	Lisansüstü	37	0	22	59
DÖLERME ve SUNİ TOHUMLAMA	Lisansüstü	6	0	12	18
EBELİK	Lisansüstü	56	0	4	60
FARMAKOĞNOZİ (ECZACILIK)	Lisansüstü	17	0	0	17
FARMASÖTİK BOTANİK (ECZACILIK)	Lisansüstü	5	0	0	5
FİZYOLOJİ (Tıp)	Lisansüstü	27	0	11	38
HALK SAĞLIĞI	Lisansüstü	2	0	3	5
HAYVAN BESLEME ve BESLENME HASTALIKLARI	Lisansüstü	21	0	26	47
HAYVAN SAĞLIĞI EKONOMİSİ VE İŞLETMECİLİĞİ	Lisansüstü	6	0	5	11
HEMŞİRELİK	Lisansüstü	101	0	24	125
HİSTOLOJİ ve EMBRİYOLOJİ (Tıp)	Lisansüstü	9	0	7	16
İLK VE ACİL YARDIM	Lisansüstü	4	0	0	4
İMMÜNOLOJİ	Lisansüstü	0	0	2	2
KİMYASAL, BİYOLOJİK, RADYOLOJİK VE NÜKLEER SAVUNMA	Lisansüstü	14	0	12	26
PEDODONTİ	Lisansüstü	0	0	6	6
PROTETİK DİŞ TEDAVİSİ	Lisansüstü	0	0	9	9
REKREASYON	Lisansüstü	41	0	0	41
RESTORATİF DİŞ TEDAVİSİ	Lisansüstü	0	0	4	4
SAĞLIK YÖNETİMİ	Lisansüstü	55	17	21	93
SOSYAL HİZMET	Lisansüstü	32	0	26	58
SPOR YÖNETİCİLİĞİ	Lisansüstü	55	0	16	58
TIBBİ BİYOKİMYA	Lisansüstü	21	0	18	39

TIBBİ BİYOLOJİ	Lisansüstü	2	0	4	6
FARMASÖTİK KİMYA	Lisansüstü	5	0	0	5
FİTOTERAPİ	Lisansüstü	0	20	0	20
TIBBİ FARMAKOLOJİ	Lisansüstü	1	0	0	1
TIBBİ GENETİK	Lisansüstü	4	0	1	4
TIBBİ LABORATUVAR	Lisansüstü	10	0	0	10
TIBBİ MİKROBİYOLOJİ	Lisansüstü	1	0	3	4
VETERİNERLİK ANATOMİSİ	Lisansüstü	5	0	6	11
VETERİNERLİK BESİN HİJYENİ ve TEKNOLOJİSİ	Lisansüstü	31	0	22	53
VETERİNERLİK BİYOSTATİSTİK	Lisansüstü	2	0	10	12
VETERİNERLİK BİYOKİMYASI	Lisansüstü	7	0	13	20
VETERİNERLİK CERRAHİSİ	Lisansüstü	12	0	12	24
VETERİNERLİK DOĞUM ve JİNEKOLOJİSİ	Lisansüstü	2	0	13	15
VETERİNERLİK FARMAKOLOJİ ve TOKSİKOLOJİSİ	Lisansüstü	0	0	26	26
VETERİNERLİK FİZYOLOJİSİ	Lisansüstü	5	0	9	14
VETERİNERLİK HEKİMLİĞİ TARİHİ ve DEONTOLOJİ	Lisansüstü	0	0	6	6
VETERİNERLİK HİSTOLOJİ ve EMBRİYOLOJİ	Lisansüstü	5	0	11	16
VETERİNERLİK İÇ HASTALIKLARI	Lisansüstü	8	0	9	17
VETERİNERLİK MİKROBİYOLOJİSİ	Lisansüstü	4	0	16	20
VETERİNERLİK PARAZİTOLOJİSİ	Lisansüstü	3	0	7	10
VETERİNERLİK PATOLOJİSİ	Lisansüstü	7	0	18	25
VETERİNERLİK VİROLOJİ	Lisansüstü	6	0	27	33
VETERİNERLİK ZOOTEKNİ	Lisansüstü	11	0	5	16
<b>GENEL TOPLAM</b>		<b>818</b>	<b>37</b>	<b>534</b>	<b>1389</b>

### 5.1.5- Yabancı Uyruklu Öğrenciler

Yabancı Uyruklu Öğrencilerin Sayısı ve Bölümleri			
	Bölümü		
	Kadın	Erkek	Toplam
Fakülteler			
Yüksekokullar			
Enstitüler	16	33	49
Meslek Yüksekokulları			
Toplam	16	33	49

## **5.2- Saęlık Hizmetleri**

## **5.3-İdari Hizmetler**

Akademik ve İdari personelimizin maaşları ile birlikte başka üniversitelerden tez savunma sınavını yapmak üzere görevlendirilen jüri üyelerine yolluk ve yevmiye ödenmiştir. Kaynak yetersizlięi sebebiyle araştırma görevlilerine kongre katılım ücreti ile yolluk-harcırah ödemesi yapılamamıştır. 2023 Eğitim-öęretim yılında bütçe imkanları doęrultusunda ödeme yapılması planlanmaktadır.

## **5.4-Dięer Hizmetle**

## **6- Yönetim ve İç Kontrol Sistemi**

Birimimizde; mal ve hizmet alımları muayene ve kabul komisyonu, Taşınır ve Kayıt Kontrol yetkilisi, Piyasa Araştırma Deęerlendirme komisyonu Piyasa araştırması yapacak personel, Gerçekleştirme Görevlisi ve Harcama yetkilisi olarak görev dağılımı yapılmıştır.

## D- Diğer Hususlar

## II- AMAÇ ve HEDEFLER

### A. İdarenin Amaç ve Hedefleri

(İdareler, faaliyet raporunun ilişkin olduğu yılı kapsayan stratejik planlarında yer alan amaç ve hedefleri ile faaliyet yılı önceliklerini bu bölümde belirteceklerdir.)

Stratejik Amaçlar	Stratejik Hedefler
1. Lisansüstü eğitimin kalitesini artırmak amacıyla gerekli önlemleri almak.	1. Sağlık alanında yapılan nitelikli, uzmanlaşmış elemanlar yetiştirmek ve nitelikli araştırma sayısını artırmak.
	2. Sağlık alanında teknik destek sağlayabilecek nitelikli uzmanlaşmış bireyleri yetiştirmek amacıyla lisansüstü programlar açmak ve yürütmek.
	3. Ülkemiz Üniversitelerinde, araştırma enstitülerinde ve hastanelerinde kısaca tüm sağlık birimlerinde ihtiyaç duyulan nitelikli ve uzmanlaşmış bireyler yetiştirmek.
	4. Lisansüstü eğitim ve araştırmalarda bilimsel etik kavramının ön planda tutulması için gerekli önlemleri almak.
	5. Bilime katkı sağlayacak bilimsel etkinlikler düzenlemek ve bu tür etkinliklere katkı sağlamak.
	6. Ülkemiz ihtiyaçları doğrultusunda hazırlanan projelerin yürütülmesi ve sonuçlandırılmasında lisansüstü eğitim öğrencilerini motive etmek ve desteklemek.
	7. Sonuçlandırılan projelerin yayımlanmasına dönük tedbirlerle kaliteli yayın sayısını artırmak.
2. Lisansüstü eğitim kapsamında uluslararası ilişkileri artırmak	1. Enstitümüzde Lisansüstü eğitim yapan yabancı uyruklu öğrenci sayısını artırmak amacıyla yabancı ülkelerle işbirliği yapmak.
	2. Yabancı uyruklu öğrencilerin mezun olduktan sonra genelde Ülkemizi, özelde ise Üniversitemizi temsil ettiği gerçeğiyle nitelikli ve donanımlı bireyler olarak ülkelere dönmeleri için gerekli önlemleri almak.
3. Avrupa Birliği uyum süreci çerçevesinde Enstitümüze düşen sorumluluk gereği anabilim dallarımızla birlikte hem eğitim-öğretim programımıza hem de web sayfamızı programa uyumlu bir şekilde hazır hale getirmek.	1. Programlarımıza girişimcilik ve inovasyon kriterlerine uyumlu hale getirilmesi amacıyla yönelik ders girdilerinin oluşturulmasına yönelik çalışmalar yapmak.
	2. Ders planları, listeleri ile derslere ait veri paketlerinin web ortamına düzenli ve farklı dillerde girişinin yapılabilmesi için çalışmalar yürütmek.

### B. Temel Politikalar ve Öncelikler

### C. Diğer Hususlar

### III- FAALİYETLERE İLİŞKİN BİLGİ VE DEĞERLENDİRMELER

#### *Mali Bilgiler*

#### 1- Bütçe Uygulama Sonuçları

##### 1.1-Bütçe Giderleri

	2023 ÖDENEK TOPLAMI (A)	2023 GERÇEKLEŞME TOPLAMI (B)	GERÇEK. ORANI (B/A*100)
	TL	TL	%
BÜTÇE GİDERLERİ TOPLAMI	24.695.751,00	24.692.942.35	99,98
01 - PERSONEL GİDERLERİ	24.196.976,00	24.196.191,30	99,99
02 - SOSYAL GÜVENLİK KURUMLARINA DEVLET PRİMİ GİDERLERİ	484.275,00	483.549,34	99,85
03 - MAL VE HİZMET ALIM GİDERLERİ	14.500,00	13.201,71	91,04
05 - CARİ TRANSFERLER			
06 - SERMAYE GİDERLERİ			

#### 2- Temel Mali Tablolara İlişkin Açıklamalar

#### 3- Mali Denetim Sonuçları

#### 4- Diğer Hususlar

#### B-Performans Bilgileri

#### 1- Faaliyet ve Proje Bilgileri

##### 1.1. Faaliyet Bilgileri

##### 1.2. Yayınlarla İlgili Faaliyet Bilgileri

##### 1.3. Üniversiteler Arasında Yapılan İkili Anlaşmalar

##### 1.4. Proje Bilgileri

## **IV- KURUMSAL KABİLİYET ve KAPASİTENİN DEĞERLENDİRİLMESİ**

### **A- Üstünlükler**

Enstitümüze bağlı Tıp, Diş Hekimliği, Veteriner ve Sağlık Bilimleri Fakülteleri ile Beden Eğitimi ve Spor Bilimleri Fakültesinde 41 yüksek lisans, 45 doktora, 1 tezsiz yüksek lisans programı mevcuttur. Bütün programlar YÖK kriterleri dikkate alınarak ve ülkemiz ihtiyaçları göz önünde tutularak açılmıştır. Bütün programlar yurtiçi ve yurt dışından gelen öğrencilerin nitelikli, uzmanlaşmış bireyler olarak yetişmelerini sağlayacak deneyimli, nitelikli ve alanlarında ön planda gösterilen öğretim üyelerine sahiptir.

Bu programları tamamlayan mezunlarımız buldukları ortamda istenilen gereksinimleri karşılayacak biçimde alanındaki bir süreci tasarlama, formüle etme, sürdürme ve sonuçlandırma becerisini kazanarak diplomalarını alırlar.

### **B- Zayıflıklar**

Enstitümüzde mevcut olan arşiv odası ihtiyacı karşılamakta yetersiz kalmaktadır.

Enstitümüz ile ilgili seminer, toplantı ve sınavların yapılması için bir salona ihtiyaç vardır. Bu tür faaliyetlerin başka birimlerde yapılması zaman zaman problemlere neden olabilmektedir.

Kurum hafızasının oluşması ve idari işlerin yürütülmesinde kesintilerin olmaması için geçici çalışanlardan çok deneyimli kadrolu çalışanların kurumda çalıştırılması daha uygun olacaktır.

Yüksek Lisans ve doktora projelerine verilecek maddi desteğin artırılması; sorunun çözümü nitelikli projeler yapılmasının önünü açacaktır.

## **V- ÖNERİ VE TEDBİRLER**

Enstitümüzün öncelikle fiziki yapı gereksinimlerinin sağlanması gereklidir. Bu amaçla diğer Enstitülerin de içerisinde bulunduğu bağımsız bir birimde tüm lisansüstü öğrenim alan öğrencilere hizmet verilmesi, hizmet kalitesini de artıracaktır.

Bu anlamda yeterlilik ve tez savunma sınavlarının da Enstitünün belirleyeceği sınav salonlarında yapılması sağlanabilecek ve böylece sınavın uygulanmasıyla ilgili karşılaşılan muhtemel sorunlar ortadan kaldırılabilecektir.

Ayrıca geçici personellerle sağlanan hizmetlerin daimi personellerle sağlanması da işleyişin sürekliliği açısından önem arz etmektedir.

Araştırma görevlilerimizin yurt içi – dışı görevlendirmelerinde yolluk ve yevmiye ödenebilmesi için ilgili bütçe kaleminin artırılması sağlanmalıdır.

Tez projelerine verilen bütçe desteğinin artırılması sağlanmalıdır.



## Harcama Yetkilisinin İ Kontrol Gvence Beyanı

### İ KONTROL GVENCE BEYANI

Harcama yetkilisi olarak yetkim dâhilinde;

Bu raporda yer alan bilgilerin güvenilir, tam ve doğru olduğunu beyan ederim.

Bu raporda açıklanan faaliyetler için idare bütesinden harcama birimimize tahsis edilmiş kaynakların etkili, ekonomik ve verimli bir şekilde kullanıldığını, görev ve yetki alanım çerevesinde iç kontrol sisteminin idari ve mali kararlar ile bunlara ilişkin işlemlerin yasallık ve düzenliliğı hususunda yeterli güvenceyi sağladığını ve harcama birimimizde süreç kontrolünün etkin olarak uygulandığını bildiririm.

Bu güvence, harcama yetkilisi olarak sahip olduğum bilgi ve değerlendirmeler, iç kontroller, iç deneti raporları ile Sayıştay raporları gibi bilgim dâhilindeki hususlara dayanmaktadır.

Burada raporlanmayan, idarenin menfaatlerine zarar veren herhangi bir husus hakkında bilgim olmadığını beyan ederim. (**Konya-10.01.2024**)

**Prof. Dr. F. Hümevra YERLİKAYA AYDEMİR**  
Enstitü Müdürü